

MEDICAMENTS DE L'APPAREIL DIGESTIF

Médicaments de l'appareil digestif

FOIE VESICULE BILIAIRE

- *Acides biliaires*
- *Hépatotropes*

ESTOMAC-DUODENUM

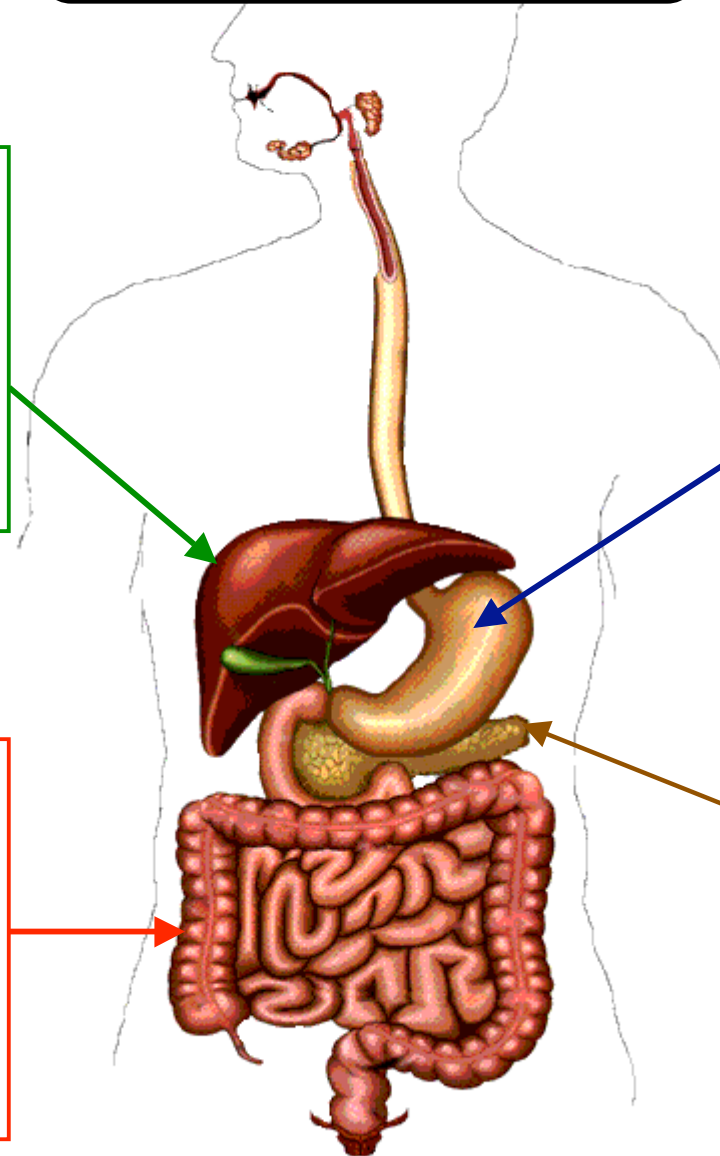
- *Anti-acides*
- *Pansements gastriques*
- *Anti-ulcéreux*
- *Topiques gastro-duodénaux*
- *Anti-émétiques*
- *Prokinétiques*

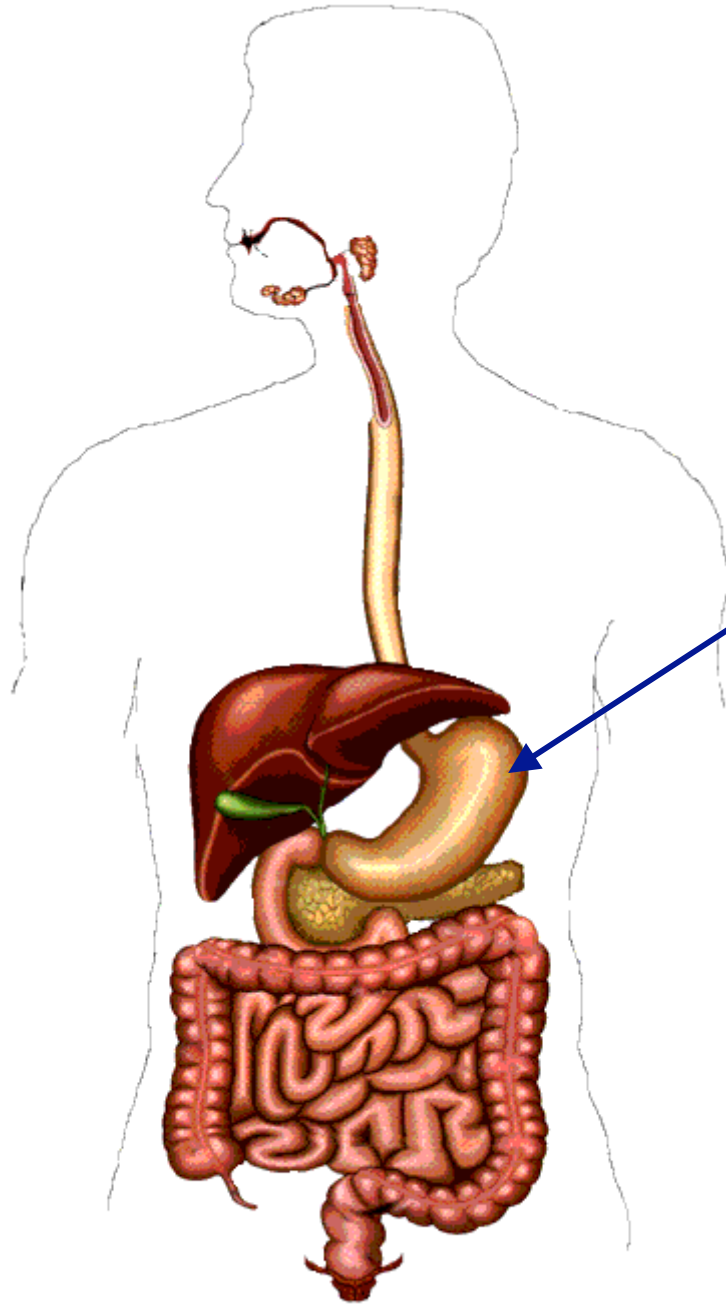
INTESTIN-COLON

- *Laxatifs*
- *Anti-diarrhéiques*
- *Modificateurs de la résorption intestinale*
- *Flores de substitution*

PANCREAS

- *Enzymes pancréatiques*

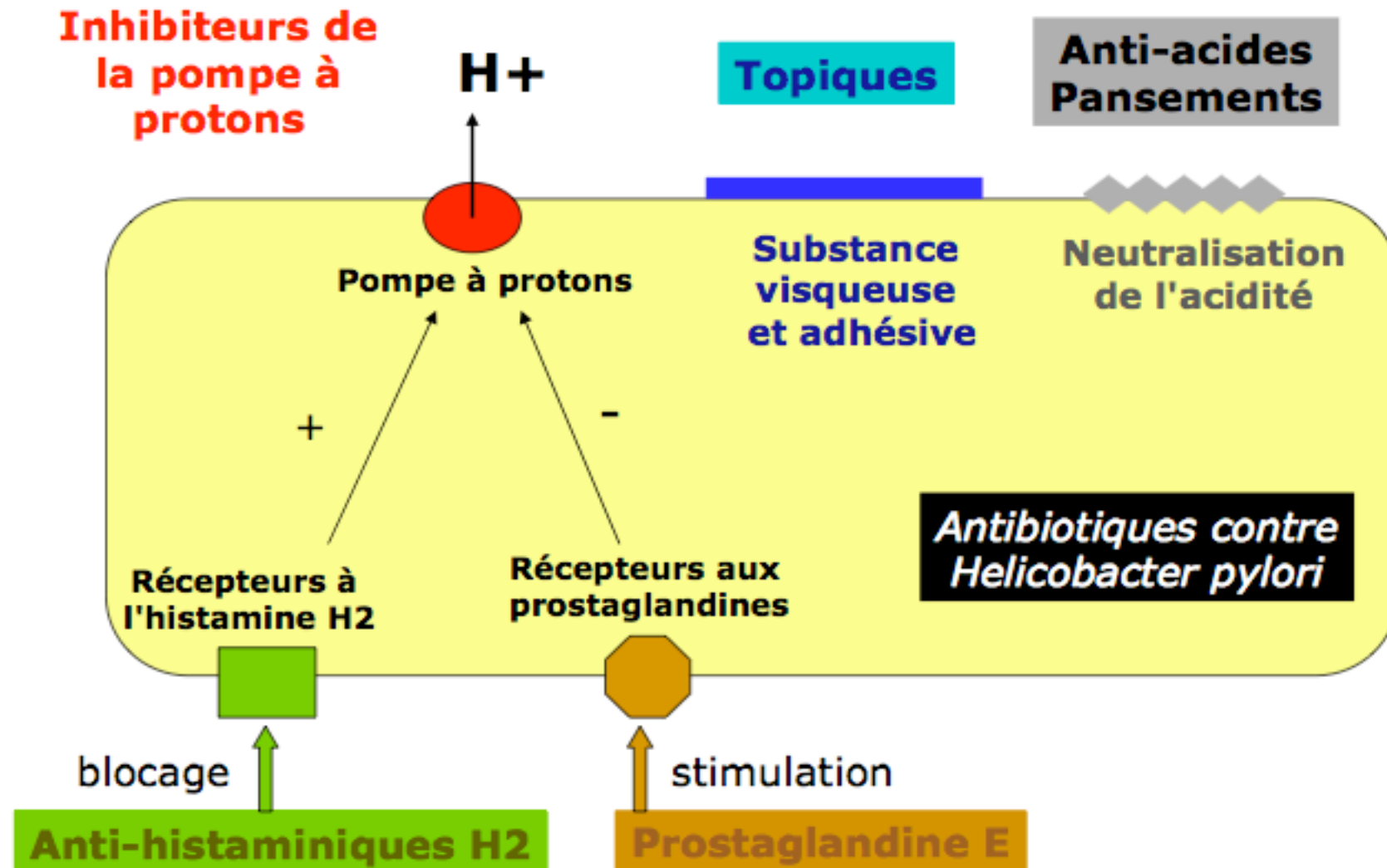




ESTOMAC-DUODENUM

1. *Anti-acides et pansements gastriques*
2. *Anti-ulcéreux*
3. *Topiques gastro-duodénaux*
.....
4. *Anti-émétiques*
5. *Prokinétiques*

Mécanismes d'action: Anti-acides, Pansements, Topiques et Anti-ulcéreux



1 Anti-acides et pansements gastro-duodénaux

- ❑ Molécules : Maalox® Gaviscon® Smecta®
- ❑ Soins infirmiers :

Administration

- Voie orale en 3 prises par jour avec si besoin des prises supplémentaires en cas de douleurs
- Suspension buvable ou gel : agiter vigoureusement les flacons avant utilisation et bien les reboucher après
- 1 heure 30 après le repas et au coucher
- A distance des autres médicaments

Surveillance

- Surveiller l'apparition d'effets indésirables :
 - Constipation (aluminium) : encourager la prise de liquides
 - Diarrhées (magnésium) : le signaler au médecin pour changer de molécule
- Eviter toute utilisation prolongée chez les insuffisants rénaux et chez les sujets avec une carence en phosphore

2 ANTI-ULCEREUX

□ **Définition de l'ulcère**

perte de substance détruisant la paroi gastrique ou duodénale jusqu'à la musculuse

□ **Causes de l'ulcère**

- Perte de l'équilibre entre les mécanismes de défense de la muqueuse et d'agression
- Infection à Helicobacter pylori
- Lésions induites par les AINS

□ **Buts du traitement**

- Soulager la douleur
- Cicatrisation de la lésion
- Prévention des récives

**Inhibiteurs de la pompe à protons
Anti-histaminiques H2
Prostaglandines E**

ANTI-ULCEREUX: INHIBITEURS DE LA POMPE A PROTONS (IPP)

- Molécule principale : Mopral®
- Soins infirmiers :

Administration

- Voie orale en 1 prise par jour le matin pendant 4 à 8 semaines
- gélules gastro-résistantes = ne pas ouvrir
- A distance des topiques (2 heures)

Surveillance

- S'assurer de l'observance
- Surveiller l'apparition d'effets indésirables : Troubles digestifs, céphalées, vertiges

ANTI-ULCEREUX: ANTI-HISTAMINIQUES H2

- ❑ Molécule principale : Azantac®
- ❑ Soins infirmiers :

Administration

- Voie orale en 1 prise par jour au coucher pendant 4 à 8 semaines
- comprimés ou sachets effervescents
- A distance des topiques (2 heures)

Surveillance

- S'assurer de l'observance
- Surveiller l'apparition d'effets indésirables : Troubles digestifs, céphalées, douleurs musculaires
- Sujets âgés, les insuffisants rénaux et hépatiques
- Interrompre le traitement en cas de bradycardie sinusale importante ou d'état confusionnel

ANTI-ULCEREUX: **PROSTAGLANDINE E**

- ❑ Molécule : Cytotec®
- ❑ Soins infirmiers :

Administration

- Voie orale en 4 prise par jour (au moment des repas et au coucher) pendant 4 à 8 semaines
- comprimés
- A distance des topiques (2 heures)

Surveillance

- S'assurer de l'observance
- Surveiller l'apparition d'effets indésirables : diarrhées assez fréquentes, nausées, céphalées, vertiges
- Ne pas utiliser chez les femmes en période d'activité génitale sans contraception efficace

3 Topiques gastro-duodénaux

- ❑ Molécule : Ulcar®
- ❑ Soins infirmiers :

Administration

- Voie orale (sachets) en 2 prises par jour pendant 4 à 8 semaines
- A distance des repas (30 min avant ou 2 heures après)
- A distance des autres médicaments

Surveillance

- S'assurer de l'observance
- Surveiller l'apparition d'effets indésirables : constipation
- Eviter toute utilisation prolongée chez les insuffisants rénaux et chez les sujets avec une carence en phosphore

Conseils généraux au malade

- Poursuivre le traitement même si disparition des symptômes
- Arrêt du tabac est un facteur essentiel de prévention des récurrences
- Expliquer au malade l'importance des modalités de prises
- Signaler toute prise d'autres médicaments
- Signaler si les effets indésirables persistent

4 TRAITEMENT DES NAUSEES ET VOMISSEMENTS

□ Définition

- Rejet actif par la bouche du contenu de l'estomac

□ Causes

- Affections neurologiques, métaboliques, digestives
- Infections
- Médicaments (anti-cancéreux)
- Grossesse

➔ ***Avant de prendre des anti-émétiques, nécessité de connaître la cause***

ANTI-EMETIQUES

ANTI-EMETIQUES: Mécanismes d'action et principaux médicaments

Zone chémoréceptrice (CTZ)

Informations transmises
par des neuro-médiateurs



Anti-émétiques
=
Antagonistes des neuro-médiateurs

Centre de vomissement

Différentes classes
thérapeutiques en
fonction du neuro-
médiateur bloqué

• dopamine
Primpéran[®], Motilium[®]

Également anti-reflux

• sérotonine = sétrons
Zophren[®]

**Indiqué uniquement dans
les vomissements dus à
la chimiothérapie**

• histamine
Nautamine[®]

Mal des transports

5 TRAITEMENT DU REFLUX GASTRO-OESOPHAGIEN

□ Définition du RGO

- Remontée du contenu acide de l'estomac dans l'œsophage de façon fréquente et prolongée
- Peut se compliquer d'une oesophagite

□ Causes du RGO

- Diminution du tonus du sphincter inférieur de l'œsophage
- Troubles de la motricité de l'œsophage

□ Buts du traitement

- Réduire la fréquence et la durée des reflux → **Prokinétiques**

- Réduire l'acidité gastrique du reflux →

**Anti-acides et
pansements
gastro-duodénaux**

- Si oesophagite →

**IPP
Anti-H2**

PROKINETIQUES

- ❑ Molécules : Primperan® Motilium® Prepulsid®
- ❑ Soins infirmiers

Administration

- Voie orale en 2 à 4 prises par jour 30 min avant le repas
- Comprimés ou suspension buvable

Surveillance

- Surveiller l'apparition d'effets indésirables :
 - vertiges, somnolence, troubles digestifs
 - Effets extra-pyramidaux et troubles endocriniens avec le Primperan® (rares : si fortes doses ou traitement prolongé)
- Chez les personnes âgées, les insuffisants rénaux, les parkinsoniens et les épileptiques en cas d'administration prolongée
- Interactions médicamenteuses très nombreuses notamment pour le Prepulsid® (risques de torsades de pointe)

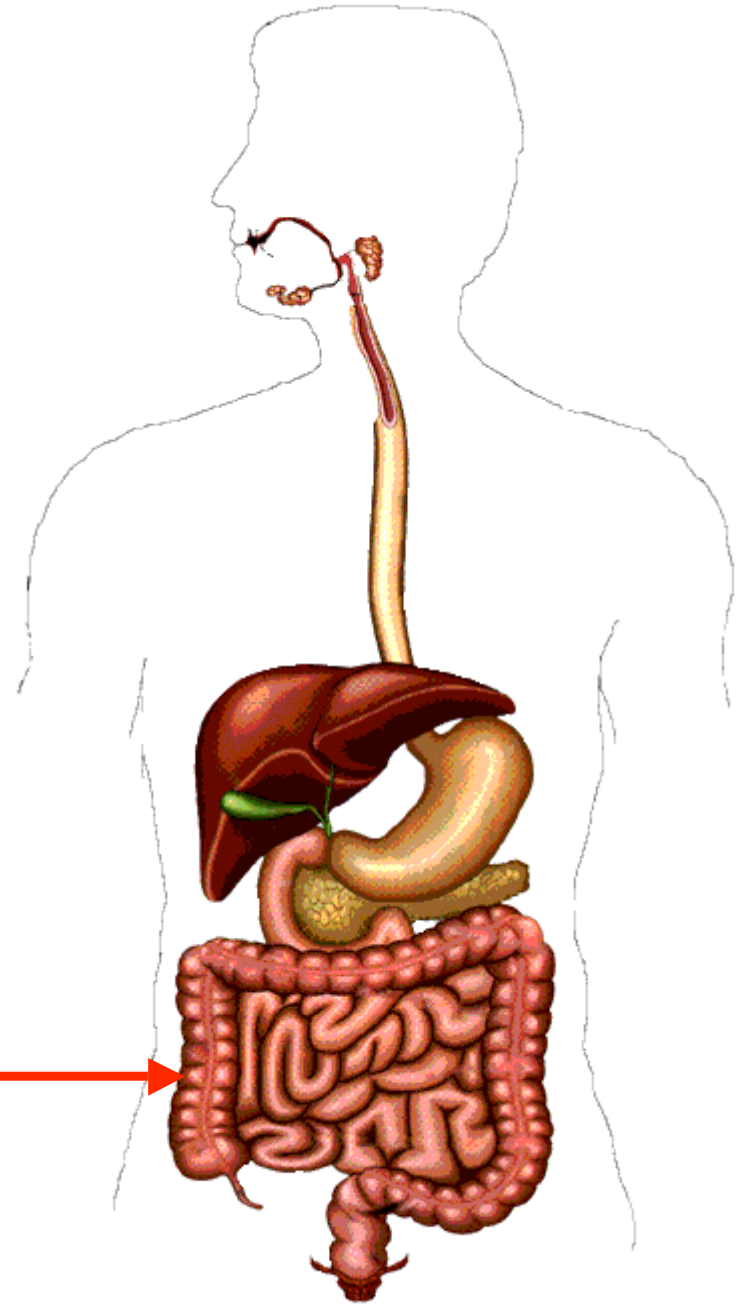
PROKINETIQUES

Conseils au malade

- Hygiène de vie :
 - Attendre 2 heures entre les repas et la position couchée
 - Eviter tous les stimulants de la sécrétion gastrique (tabac, épices, café, repas très riches...)
 - Pas de boissons alcoolisées
 - Dormir la tête surélevée
- Pas de tâches dangereuses requérant vigilance et coordination
- Signaler toute prise d'autres médicaments

INTESTIN-COLON

- 1. Laxatifs*
- 2. Anti-diarrhéiques*
- 3. Modificateurs de la
résorption intestinale*
- 4. Flores de substitution*



1 TRAITEMENT DE LA CONSTIPATION

□ Définition

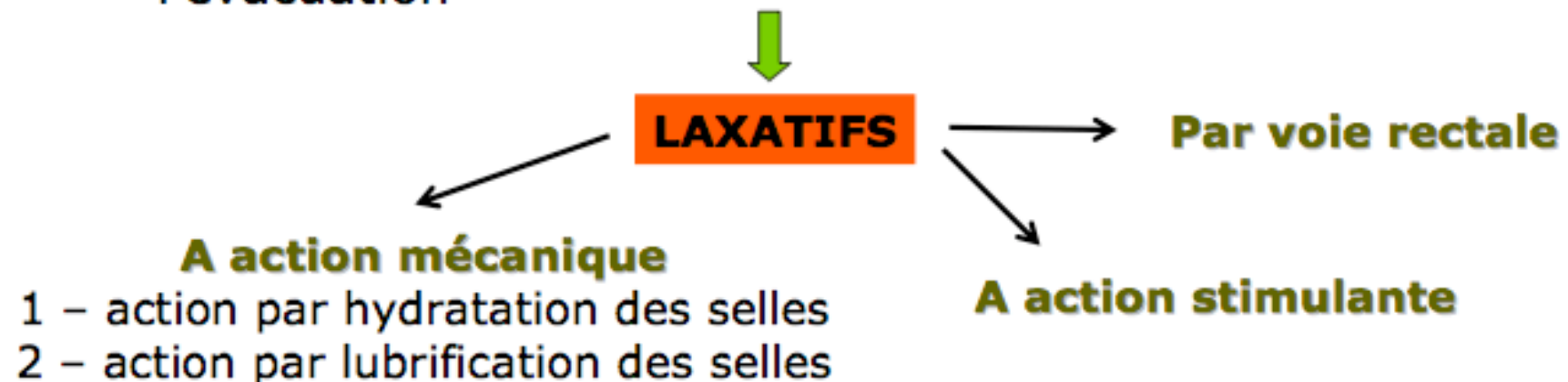
- Diminution de la fréquence des selles
- Diminution de l'état d'hydratation des selles

□ Causes

- Ralentissement du transit colique (obstacle ou anomalie de la motricité)
- trouble de l'évacuation des selles

□ Buts du traitement

- Rétablir une physiologie normale de la progression et de l'évacuation



LAXATIFS A ACTION MECANIQUE: Hydratation des selles

□ **Deux types :**

- Les laxatifs de lest
 - Mucilages (origine végétale)
 - Fibres alimentaires (son)
- Les laxatifs osmotiques (Duphalac®)

□ **Soins infirmiers :**

Administration

- Voie orale (poudre à diluer)
 - À la fin des repas avec beaucoup d'eau

Surveillance

- Effets indésirables : ballonnements, diarrhées en cas de surdosage, accidents obstructifs en cas d'obstacles sur le tube digestif
- Consistance et volume des selles

LAXATIFS A ACTION MECANIQUE: Lubrification des selles

□ **Type :**

- Les laxatifs lubrifiants (huile de paraffine ou de vaseline)

□ **Soins infirmiers :**

Administration

- Voie orale (gelée en pot)
- avant les repas ou mélangée à des aliments

Surveillance

- Effets indésirables :suintement anal
- Chez les sujets âgés ou alités
- Risque de carence en vitamines liposolubles (A, D, E, K)

LAXATIFS A ACTION STIMULANTE

- Molécules : Contalax®
- Mécanisme d'action
 - Augmentation de la motricité et des sécrétions intestinales
 - Action en quelques jours
- Soins infirmiers

Administration

- Voie orale (comprimés)
- 8 à 10 jours maximum de traitement

Surveillance

- Effets indésirables : diarrhées, douleurs abdominales, sensation de brûlure anale
- Ne pas utiliser en traitement prolongé : risque de colopathie par irritation avec perte de potassium
- Interrompre le traitement en cas de signe d'hypokaliémie (fatigue, diarrhées)
- Interactions médicamenteuses

LAXATIFS PAR VOIE RECTALE

- Molécules : Normacol® Glycérine
- Mécanisme d'action
 - Provoque le réflexe d'évacuation
 - Action en 5 à 20 min
- Soins infirmiers

Administration

- Voie rectale (suppositoires ou lavement)
- Administration préférentielle chez l'enfant

Surveillance

- Ne pas utiliser en traitement prolongé : risque de rectite
- A éviter en cas d'hémorroïdes, de fissures anales, de rectites

PREPARATION AUX EXAMENS DU TUBE DIGESTIF

INDICATIONS:

- Lavages coliques => explorations endoscopiques et radiologiques
- Chirurgie digestive

Molécules:

- COLOPEG
- KLEAN PREP
- PREPACOL

LAXATIFS

Conseils au patient

Règles hygiéno-diététique :

- exercice physique
- 2 à 3 litres d'eau par jour
- régime riche en fibres (légumes verts, crudités, son)



Laxatifs uniquement si nécessaire



**Automédication
Consommation abusive**

2

TRAITEMENT DE LA DIARRHÉE

□ Définition

- Emission de selles liquides fréquentes et abondantes

□ Causes

- Diarrhées aiguës d'origine médicamenteuse ou infectieuse
- Diarrhées chroniques d'origine colique

□ Principe du traitement

- Traiter la cause (anti-infectieux intestinaux)
- Traiter la symptomatologie
- Assurer l'état d'hydratation

**Ralentisseurs du transit intestinal
Anti-sécrétoires intestinaux
Anti-infectieux et adsorbants**

ANTIDIARRHEIQUES:

RALENTISSEURS DU TRANSIT INTESTINAL

- Molécules : Imodium®
- Mécanisme d'action
 - Diminution de la motilité et des sécrétions intestinales
 - dérivés opiacés
- Soins infirmiers

Administration

- Voie orale (gélules)
- A prendre après chaque selle liquide sans dépasser 8 gélules par jour

Surveillance

- Effets indésirables : Constipation, rash cutanée
- Surdosage : risque de dépression du SNC
- Volume et consistance des selles
- Respect de la posologie

ANTIDIARRHEIQUES:
ANTISECRETOIRES INTESTINAUX

- Molécules : Tiorfan®
- Mécanisme d'action
 - Inhibition des sécrétions d'eau et d'électrolytes
- Soins infirmiers

Administration

- Voie orale (gélules)
- A prendre avant les repas (1 gélule 3 fois par jour)
- Ne pas dépasser 7 jours de traitement

Surveillance

- Effets indésirables : somnolence
- Volume et consistance des selles
- Respect de la posologie

ANTIDIARRHEIQUES:
ANTI-INFECTIEUX ET ADSORBANTS

ANTI-INFECTIEUX

⇒ **Diarrhées d'origine infectieuse**

INTETRIX (traitement de l'amibiase intestinale)

Antibiotiques non résorbables per os (**NEOMYCINE, COLYMICINE**)

Autres **anti-fongiques**

ADSORBANTS

⇒ **En cas de distension gazeuse**

⇒ **Adsorption des gaz et des produits irritants**

⇒ **CHARBON ACTIF**

⇒ **Délai (1-2 heures) avant la prise d'autres médicaments**

ANTIDIARRHEIQUES

Conseils généraux au malade

- ❑ Ne pas dépasser la posologie maximale
- ❑ Principal effet indésirable est la constipation nécessitant un ajustement de la posologie
- ❑ Boire beaucoup et de façon répétée de l'eau sucrée et salée
- ❑ En cas de vomissements intenses, arrêt de l'alimentation solide
- ❑ Surveillance accrue des pertes hydriques chez l'enfant

3 MODIFICATEUR DE LA RESORPTION INTESTINALE

DIMINUTION DE LA RESORPTION DU CHOLESTEROL

Molécule: QUESTRAN, cholestyramine

Mécanisme d'action: Echange d'ions chlorures contre acides biliaires

Diminution de l'absorption des graisses

Indication: hypercholestérolémie

Précaution d'emploi: Absorber avec une grande quantité d'eau

Effets indésirables: constipation, nausées, vomissements, stéathorée

DIMINUTION DE LA RESORPTION DU POTASSIUM

Molécule: KAYEXALATE, polystyrène de sodium

Mécanisme d'action: Résine échangeuse d'ions sodium contre potassium

(résine hypokaliémante)

Indication: Traitement de l'hyperkaliémie chez IRC

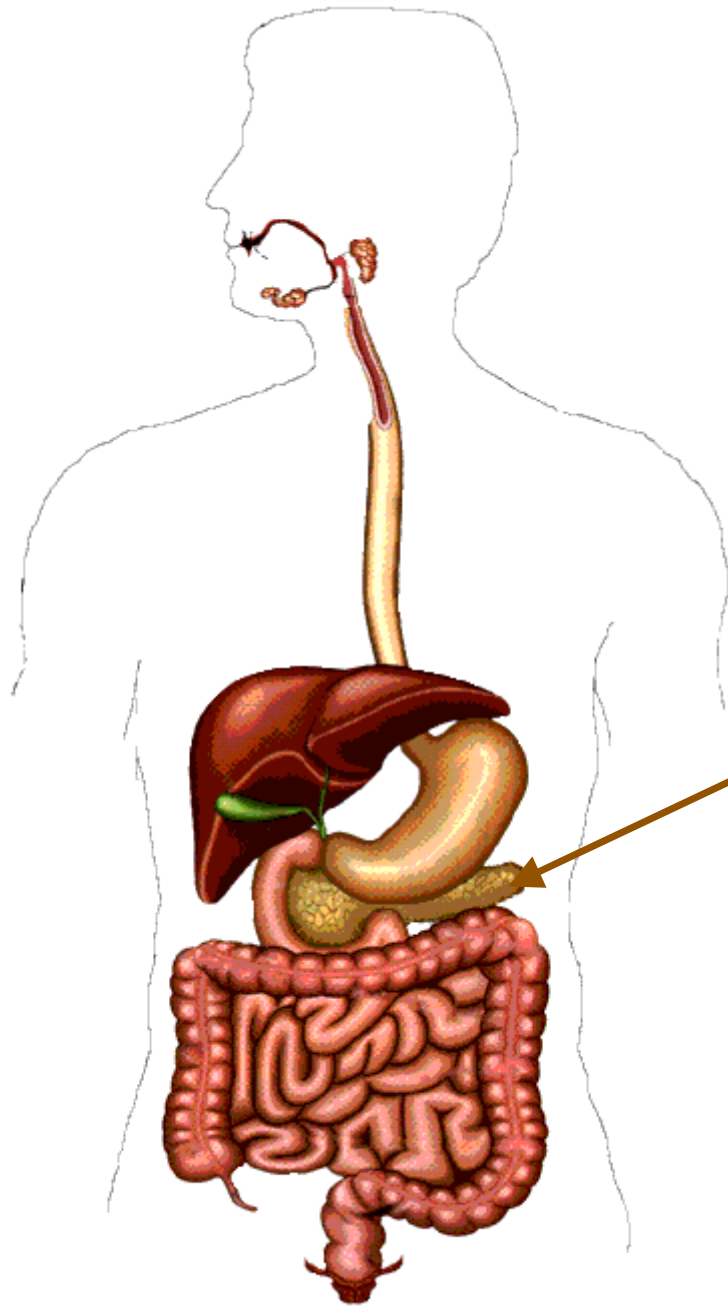
Précaution d'emploi: Absorber avec une grande quantité d'eau

Effets indésirables: constipation, nausées, irritation gastrique

INDICATIONS:

Correction des troubles intestinaux dus à la destruction de la flore intestinale normale, en particulier par les antibiotiques

- **cultures de levures (ULTRALEVURE)**
- **culture de bactéries (LACTEOL)**



PANCREAS

Enzymes pancréatiques

TRAITEMENT DE L'INSUFFISANCE PANCREATIQUE EXOCRINE

□ Définition

- Défaut de sécrétion de lipase, enzyme responsable de la digestion des nutriments
- Entraîne une malabsorption avec dénutrition et troubles digestifs

□ Médicament utilisé

- enzymothérapie pancréatique substitutive : Créon®
Gélules de microgranules gastroprotégées
Posologie en unités de lipase
- Soins infirmiers

Administration

- Voie orale en 3 prises par jour au cours des repas
- Possibilité d'ouvrir les gélules mais ne pas croqués les granules

Surveillance

- Efficacité évaluée après 2 à 3 mois de traitement
- Ajustement de la posologie
- Constipation en cas de surdosage (enfant)

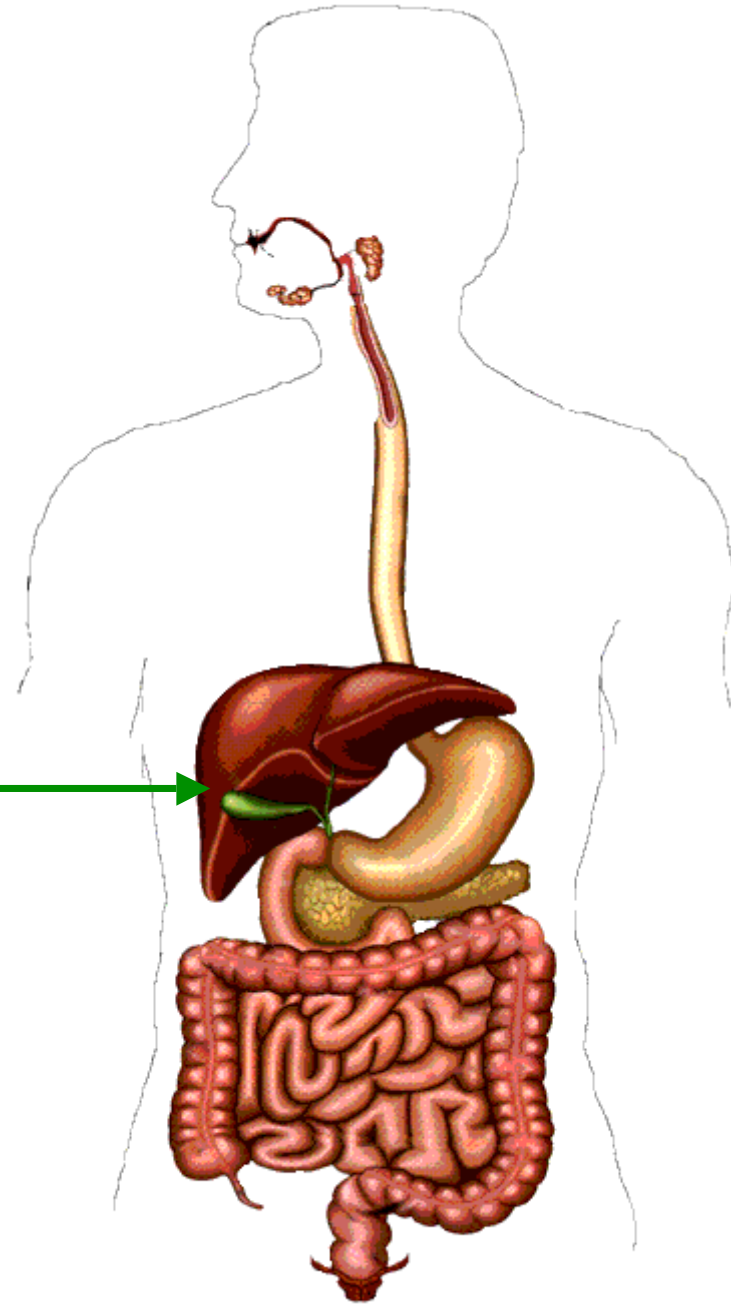
Conseils au malade

Suivre correctement le régime alimentaire prescrit

FOIE
VESICULE BILIAIRE

1. Acides biliaries

2. Hépatotropes



TRAITEMENT DE LA LITHIASE BILIAIRE

□ Définition

- Formation de calculs biliaires (cholestérol cristallisé) par défaut de solubilisation par les lipides et acides biliaires

□ Médicament utilisé

- Acides biliaires : Ursolvan® (comprimés)
- Soins infirmiers

Administration

- Voie orale en 3 prises par jour au cours des repas

Surveillance

- Traitement d'environ 6 mois
- surveillance fonction hépatique
- Diarrhées dose dépendante

Conseils au malade

- Poursuivre le traitement même après disparition des calculs

HEPATOTROPES

INDICATIONS:

Aider le foie dans son rôle de détoxification

INSUFFISANCE HEPATIQUE:

⇒ Traitement des signes fonctionnels de l'insuffisance hépatique: **Arginine, citrulline, bétaine**

⇒ Traitement des troubles digestifs fonctionnels observés au cours des hépatopathies: **LEGALON**

ANTI-HYPERAMMONIEMIQUES:

⇒ **CETORNAN (VOIE IV)**

⇒ **LAXATIFS HYPOAMMONEMIANTS (VOIE ORALE)**